



**Projektna naloga za**

**Izdelavo projektne dokumentacije za pridobitev projektnih in drugih  
pogojev (DPP) in projektne dokumentacije za pridobitev mnenj in  
gradbenega dovoljenja (DGD)  
za projekt:**

**UKREPI ZA ZMANJŠEVANJE POPLAVNE OGROŽENOSTI NASELJA  
NAZARJE**

## VSEBINA

<b>1</b>	<b>UVOD.....</b>	<b>1</b>
1.1	Državni prostorski načrt za načrtovanje celovitih ukrepov za zmanjšanje poplavne ogroženosti na porečju Savinje od Mozirja do vključno Ljubnega ob Savinji1	
1.2	Sistemske povezane ukrepi .....	2
1.3	Državni prostorski načrt za načrtovanje celovitih ukrepov za zmanjšanje poplavne ogroženosti na porečju Drete.....	2
<b>2</b>	<b>OBSTOJEČE STANJE.....</b>	<b>3</b>
2.1	Lokacija .....	3
2.2	Analiza poplavnega dogodka 4.8.2023 .....	4
2.3	Predhodne aktivnosti.....	5
2.4	Zasnova možnih ukrepov na območju naselja Nazarje .....	5
<b>3</b>	<b>PREDMET NAROČILA .....</b>	<b>7</b>
<b>4</b>	<b>PROJEKTNA IZHODIŠČA .....</b>	<b>8</b>
4.1	Izdelana projektna dokumentacija .....	8
4.2	Veljavni prostorski akt.....	8
4.3	Občinski prostorski akt za obnovo v pripravi .....	8
4.4	Državni prostorski akt v pripravi.....	9
4.5	Območje obdelave .....	9
4.6	Smernice za projektiranje.....	10
4.6.1	Do sedaj izdelana dokumentacija.....	10
4.6.2	Usklajenost rešitve z DPN v pripravi .....	10
4.6.3	Hidrološka izhodišča.....	10
4.6.4	Ureditev struge Savinje .....	10
4.6.5	Gospodarska javna infrastruktura .....	11
4.6.6	Rekonstrukcija obstoječih cest v območju projekta.....	11
4.6.7	Faznost gradnje .....	11
<b>5</b>	<b>POGOJI ZA PROJEKTIRANJE .....</b>	<b>11</b>
5.1	Zakonska izhodišča .....	11
5.2	Splošni pogoji .....	12
5.3	Posebni pogoji .....	12
5.3.1	Upoštevanje načela na naravi temelječih rešitev (NBS) .....	12
5.3.2	Upoštevanje načela da se ne škoduje bistveno (DNSH) .....	12
5.3.3	Celovitost in racionalnost ureditev .....	12
<b>6</b>	<b>OBSEG DEL .....</b>	<b>13</b>

<b>6.1</b>	<b>Dokumentacija DPP .....</b>	<b>13</b>
<b>6.2</b>	<b>Pridobitev projektnih pogojev pristojnih mnenjedajalcev .....</b>	<b>13</b>
<b>6.3</b>	<b>Izdelava poročila z analizo pridobljenih projektnih in drugih pogojev.....</b>	<b>14</b>
<b>6.4</b>	<b>Dokumentacija DGD.....</b>	<b>14</b>
6.4.1	Splošno.....	14
6.4.2	Načrt vodnogospodarskih ureditev.....	15
6.4.3	Načrti križanj in zaščite oziroma predstavitev vodov komunalne infrastrukture.....	15
6.4.4	Geodetski načrt .....	15
6.4.5	Geološko - geotehnični in hidrogeološki elaborat .....	16
6.4.6	Hidrološko hidravlični elaborat s kartami poplavne nevarnosti ter razredov poplavne nevarnosti za načrtovano stanje.....	16
6.4.7	Načrt rušitve in gospodarjenja z gradbenimi odpadki .....	16
6.4.8	Katastrski elaborat.....	16
6.4.9	Elaborat obratovanja in vzdrževanja .....	17
6.4.10	Pregled dokumentacije.....	17
<b>7</b>	<b>NAČIN DELA.....</b>	<b>17</b>
7.1	Splošno.....	18
7.2	Sodelovanje in komunikacija .....	18
<b>8</b>	<b>KADRI.....</b>	<b>19</b>
<b>9</b>	<b>ROKI ZA IZVEDBO .....</b>	<b>19</b>
<b>10</b>	<b>NAČIN OBRAČUNAVANJA DEL .....</b>	<b>20</b>
<b>11</b>	<b>ODDAJA GRADIV.....</b>	<b>20</b>
<b>12</b>	<b>STRUKTURA PONUDBENE CENE .....</b>	<b>20</b>
<b>13</b>	<b>IZJAVA PONUDNIKA .....</b>	<b>20</b>

# 1 UVOD

Z vidika poplavne nevarnosti in posledično ogroženosti sodi porečje Savinje med najbolj izpostavljeno območje v Sloveniji. Savinja je v zgodovini že pogosto, raznoliko in obsežno poplavljala, vendar so kljub nekaterim izvedenim ukrepom v preteklosti večja urbana območja še vedno poplavno ogrožena.

Postopki za zmanjševanje poplavne ogroženosti naselij Savinjske doline potekajo že vse od leta 1990. Zaradi problematike umeščanja projektiranih rešitev v prostor so bili ti postopki večkrat prekinjeni, vendar so bile aktivnosti za nadaljevanje reševanja predmetne problematike po uničujočih poplavih v letu 2023 ponovno intenzivirane.

Z namenom celovitega reševanja poplavne problematike na tem območju je bila v letu 2020 naročena izdelava Celovite hidrološko-hidravlične študije na porečju Savinje in drugih strokovnih podlag ter prostorske, projektne in investicijske dokumentacije, na podlagi katerih bo mogoča umestitev načrtovanih ukrepov za zmanjševanje poplavne ogroženosti na porečju Savinje v prostor ter njihova izvedba skladno z vso veljavno zadevno zakonodajo.

V letu 2022 so se pričeli postopki priprave Državnega prostorskega načrta za zagotovitev poplavne varnosti v Spodnji Savinjski dolini (v nadaljevanju DPN). Med postopkom priprave DPN se je izkazalo,, da je potrebno za izboljšanje poplavne varnosti na celotnem porečju Savinje pripraviti še dva dodatna DPN in sicer:

- DPN za zmanjšanje poplavne ogroženosti na porečju Savinje od Mozirja do Ljubnega ob Savinji in
- DPN za zmanjšanje poplavne ogroženosti na porečju Drete.

## ***1.1 Državni prostorski načrt za načrtovanje celovitih ukrepov za zmanjšanje poplavne ogroženosti na porečju Savinje od Mozirja do vključno Ljubnega ob Savinji***

Predmet državnega prostorskega načrtovanja je ureditev celovitih ukrepov za zagotavljanje poplavne varnosti Zgornje Savinjske doline od Mozirja do Ljubnega ob Savinji, ki zajema območje štirih občin in sicer Občine Mozirje, Nazarje, Rečica ob Savinji in Ljubno.

Osnovni cilj ukrepov, s katerimi se zagotovi zmanjšanje poplavne ogroženosti na porečju Savinje od Mozirja do Ljubnega ob Savinji, je celovito zmanjšanje poplavne ogroženosti urbaniziranih območij. Pri tem se zasledujejo cilji:

- Zagotovi se poplavna varnost naselij Mozirje, Nazarje, Varpolje in Rečica in Ljubno ob Savinji za pojav visokih vod s povratno dobo 100 let in z varnostno višino ob upoštevanjem podnebnih sprememb,
- Izboljša se poplavna varnost preostalim naseljem v dolini reke Savinje in ob njenih pritokih,
- Izboljša se poplavna varnost kmetijskih zemljišč in hkrati omogoči zadrževanje visokih voda ob izrednih dogodkih (podnebne spremembe),
- Zagotovi se racionalna raba prostora ter čim manjši vplivi na okolje in na kmetijsko rabo,
- Omogoči se večnamenskost ureditev za občasno zadrževanje voda (kmetijska raba, večnamenske poti, kolesarske poti ipd.).

Priprava predmetnega državnega prostorskega načrta je v času priprave te projektne naloge v začetni fazi izdelave.

## **1.2 Državni prostorski načrt za načrtovanje celovitih ukrepov za zmanjšanje poplavne ogroženosti na porečju Drete**

Na območju porečja Drete je predvideno umeščanje celovitih ukrepov za zmanjšanje poplavne ogroženosti. V prvi fazi je predvidena izdelava pobude za pričetek DPN z vsemi potrebnimi strokovnimi podlagami, na podlagi katere se bo v nadaljevanju pristopilo k pripravi DPN.

Cilji priprave DPN za načrtovanje celovitih ukrepov za zmanjšanje poplavne ogroženosti na porečju Drete so zlasti :

- Zmanjšanje poplavne in erozijske ogroženosti Zadrečke doline;
- Zmanjševanje poplavne ogroženosti širšega prostora porečja Savinje;
- Ohranjanje dobrega stanja voda.

Glede na znatno razpoložljivo (prostorsko) kapaciteto in širši vpliv morebitnih zadrževalnikov na porečju Drete na vodni režim Savinje, sta njihovo načrtovanje in izvedba ključna za zmanjševanje poplavne ogroženosti v širšem prostoru.

## **1.3 Sistemsko povezani ukrepi**

Po poplavnem dogodku v mesecu avgustu 2023 je DRSV poleg izvajanja različnih sanacijskih ukrepov pristopila tudi k celovitemu reševanju poplavne ogroženosti in v ta namen opredelila sistemsko povezane ukrepe za zmanjšanje poplavne ogroženosti na celotnem porečju reke Savinje. Tako je bilo na celotnem porečju reke Savinje določenih več kot 70 različnih ukrepov, ki se medsebojno povezujejo ter dopolnjujejo, vendar razlikujejo glede na vrsto in obseg potrebnih ureditev, pa tudi glede na način umeščanja v prostor oziroma obseg in vrsto potrebne dokumentacije.

Način umeščanja v prostor je povezan z vrsto in obsegom posameznih ureditev oziroma ukrepov s ciljem, da se ti izvedejo v čim krajšem času. Koncept predvideva izvedbo ureditev, ki se v prostor umeščajo bodisi z državnimi ali občinskimi prostorskimi akti ali kot vzdrževalna dela v javno korist, pri čemer vsi izhajajo iz konceptualno enotnih, celovitih strokovnih podlag, ki temeljijo na istih hidroloških izhodiščih.

Ukrepi so strokovno načrtovani na način, da:

- se z njimi trajno omejuje povečanje poplavne ogroženosti z omejevanjem vnosa škodnega potenciala na poplavno nevarna območja, prioriteto na pomembna razlivna območja;
- se z njimi doseže pomembno zmanjšanje poplavne ogroženosti. To bo doseženo z izvedenimi tako lokalnimi ukrepi, kot tudi celovitejšimi sistemsko povezanimi ukrepi,
- se z njimi preprečuje poslabšanje hidromorfološke stanja voda;
- se z njimi doseže dobro hidromorfološko stanje vodotokov na porečju Savinje. Izboljšanje stanja se doseže z izvedljivimi ukrepi, ki naslavljaajo ključne vidike hidromorfološke spremenjenosti vodotokov značilne za porečje Savinje.

Skupen končni cilj načrtovanih celovitih prostorskih ureditev je celovito zmanjšanje poplavne ogroženosti naseljenih območij in širšega vplivnega območja.

Zaradi izjemne kompleksnosti in obsega načrtovanja celovitega urejanja porečja Savinje je zato potrebno opredeljene ukrepe pripravljati in izvajati fazno, vendar sistematično in usklajeno.

V okviru koncepta sistemsko povezanih ukrepov za zmanjševanje poplavne ogroženosti na porečju reke Savinje in s ciljem izvedbe ukrepov v najkrajšem možnem času, je potrebno za ureditve na območju Nazarij prioriteto izdelati projektno dokumentacijo, ki bo podlaga za pridobitev gradbenega dovoljenja ter osnova za pripravo vloge za odločitev o podpori iz naslova Programa evropske kohezijske politike 2021–2027.

## 2 OBSTOJEČE STANJE

### 2.1 Lokacija

Nazarje so naselje ob sotočju rek Savinje in Drete in so središče Zgornje Savinjske doline.

Z leti se je zaradi pridobivanja novih kmetijskih in urbaniziranih površin strugo Savinje reguliralo in ji ožalo naravni prostor. Reki odvzeti prostor je delno zasedla industrija, delno pa se je na območja za visokovodnimi nasipi začela širiti tudi stanovanjska gradnja.

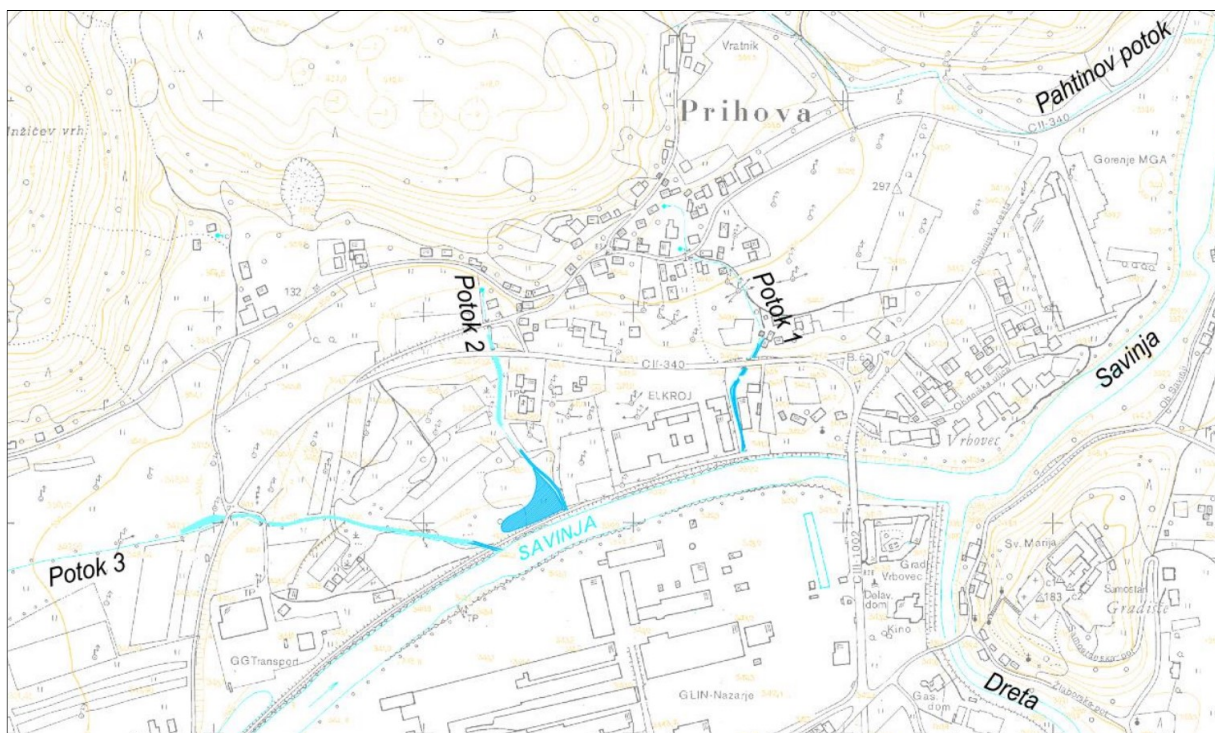
Ranljivost prostora za nasipi se kaže že od leta 1990. Najhujša zabeležena poplava na obravnavanem prostoru se je zgodila 4. avgusta 2023, ko je celotno območje IOC in območje BSH na levem bregu poplavlila izjemno visoka Savinja. Poplavne vode so prebile obstoječe nasipe vzdolž cone in poplavile območje regionalne ceste ter tudi del območja preko ceste.

Poleg Savinje obravnavani prostor ogrožajo še zaledni potoki – levi pritoki Savinje. Na območju IOC Prihova so namreč prisotni trije potoki, ki se izlivajo v Savinjo. Ker nimajo imen, so bili že v preteklih dokumentih definirani kot Potok 1, 2 in 3, na ožjem območju BSH pa je prisoten še Pahtinov potok.



Slika 1: Pregledna situacija naselja Nazarje (vir: Atlas voda)





Slika 2: Hidrografska mreža na vplivnem območju BSH (vir: (Hidrološko - hidravlična študija z zasnovo ukrepov za zmanjšanje poplavne ogroženosti za potrebe izdelave OPPN za obnovo za odpravo posledic poplav in plazov na območju industrijske cone BSH hišni aparati d.o.o. Nazarje, IZVO-R d.o.o., št.proj:P92/25, maj 2025)

## 2.2 Analiza poplavnega dogodka 4.8.2023

Avgustovski poplavni dogodek je bil hidrološko-hidravlično analiziran v okviru naloge Hidrološko-hidravlična analiza poplavnega dogodka 4. 8. 2023 na porečju Savinje (LUZ d.d. s partnerji, november 2024). Simulacija poplavnega dogodka iz avgusta pokaže, da Savinja poplavlja na obeh bregovih, poplavljeni so tako deli ceste skozi Solčavo in naseljena območja ob Savinji. V nadaljevanju so iz zgoraj navedene naloge povzeti okvirni dosegi poplavnih vod na poplavljenem območju Nazarij.



Slika 3: Prikaz okvirnih dosegov poplavnih vod 4.8.2025 – karta 11

Savinja predstavlja največjo poplavno ogroženost območja IOC Prihova, BSH in dela naselja Nazarje. Na celotnem obravnavanem odseku 10-letne visoka vode Savinje ostajajo znotraj osnovne struge, pri

100-letnem pojavu na območju IOC Prihova je poplavljen ožje območje, 500-letne vode Savinje pa prelijejo bregove na levem bregu in poplavlja del območja IOC Prihova, območje stanovanjske pozidave, BSC in regionalne ceste.

## **2.3 Predhodne aktivnosti**

Območja IOC Prihova se parcialno ureja že vrsto let. Izvedenih je bilo že nekaj ukrepov (zapornice na zalednih potokih, ureditve strug, menjave prepustov, ureditve zadrževalnih prostorov...). Za celovito izboljšanje poplavne varnosti predmetnega območja je potrebno zaključiti predhodno začete projekte in sicer kot tudi izvesti nekaj novih.

V poglavju 4.1 te projektne naloge je navedena projektna in druga dokumentacija, ki je bila izdelana v predhodnih postopkih in so jo naročali različni naročniki.

## **2.4 Zasnova možnih ukrepov na območju naselja Nazarje**

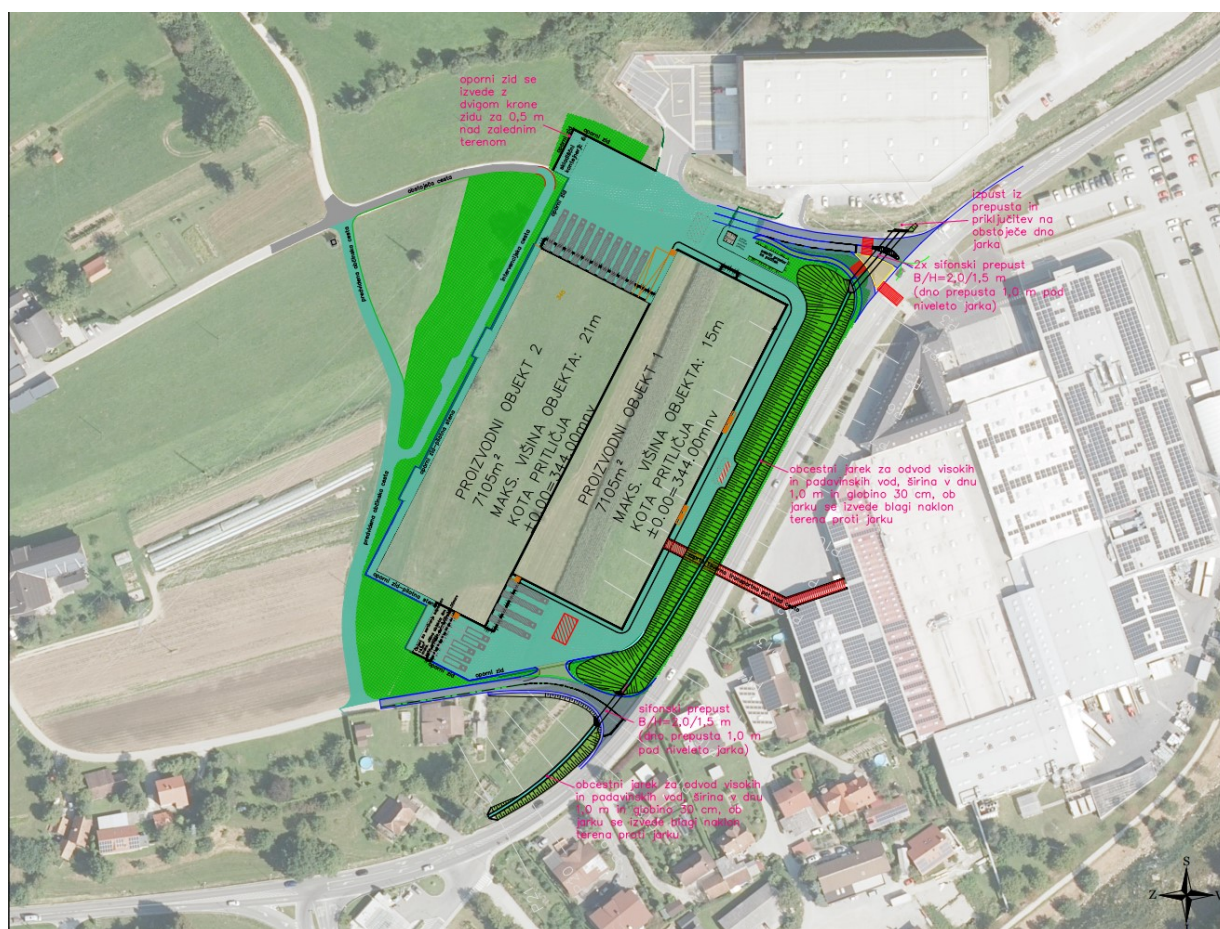
Priprava državnega prostorskega načrta za načrtovanje celovitih ukrepov za zmanjšanje poplavne ogroženosti na porečju Savinje od Mozirja do vključno Ljubnega ob Savinji je v času priprave te projektne naloge v začetni fazi, zato je bila za potrebe opredelitve ukrepov na območju Nazarij izdelana hidrološko -hidravlična študija z zasnovo možnih ukrepov za zmanjšanje poplavne ogroženosti na obravnavanem območju (Hidrološko - hidravlična študija z zasnovo ukrepov za zmanjšanje poplavne ogroženosti za potrebe izdelave OPPN za obnovo za odpravo posledic poplav in plazov na območju industrijske cone BSH hišni aparati d.o.o. Nazarje, IZVO-R d.o.o., št.proj:P92/25, maj 2025) in je povzeta v nadaljevanju.

V zgoraj navedenem elaboratu zmanjšanje poplavne ogroženosti območja IOC Prihova in BSH zaradi visokih vod Savinje ni obravnavano, saj bodo celoviti ukrepi (vključno z ukrepi na Savinji) definirani v okviru DPN..

Ukrepi za zmanjšanje poplavne ogroženosti zaradi levih pritokov Savinje se lahko izvajajo fazno in sicer:

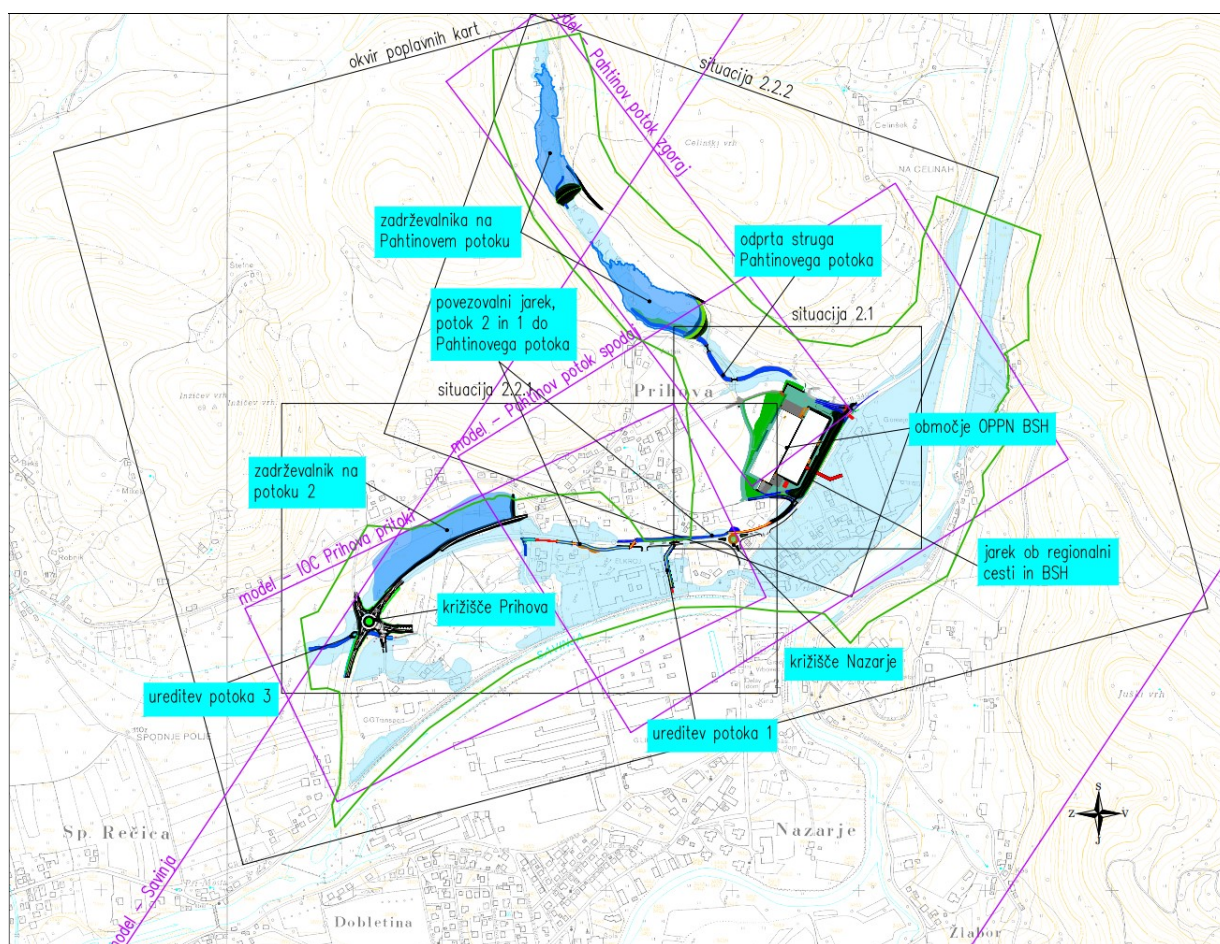
- v prvi fazi z lokalnimi ukrepi za zaščito kompleksa BSH, ki so del ukrepov po OPPN za obnovo in so prikazani na sliki 4,
- v drugi fazi pa s t.i. celoviti ukrepi kot nadgradnjo prve faze, ki vključujejo ureditve potokov 1, 2 in 3 (prepusti, povezovalni jarki ...) ter izvedbo vsaj 1, optimalno pa 2 zadrževalnikov na Pahtinovem potoku (brez ukrepov na Savinji).





Slika 4: Lokalni ukrepi na vplivnem območju BSH (vir: (Hidrološko - hidravlična študija z zasnovo ukrepov za zmanjšanje poplavne ogroženosti za potrebe izdelave OPPN za obnovo za odpravo posledic poplav in plazov na območju industrijske cone BSH hišni aparati d.o.o. Nazarje, IZVO-R d.o.o., št.proj:P92/25, maj 2025)

Z izvedbo celovitih ukrepov bi bilo možno obvladovati tudi visoke vode s povratno dobo nad 100 let. Ob izvedbi vseh predlaganih ukrepov na Potokih 1, 2 in 3 ter Pahtinovem potoku ni pričakovati razlivanja po urbaniziranih površinah vse do ranga 500-letne povratne dobe.



Slika 5: Celoviti ukrepi na vplivnem območju BSH (vir: (Hidrološko - hidravlična študija z zasnovo ukrepov za zmanjšanje poplavne ogroženosti za potrebe izdelave OPPN za obnovo za odpravo posledic poplav in plazov na območju industrijske cone BSH hišni aparati d.o.o. Nazarje, IZVO-R d.o.o., št.proj:P92/25, maj 2025)

**Skozi projektni proces in nadaljnje strokovne podlage se lahko predlagani koncept ureditev tudi spremeni, nadgradi in dopolni.**

### 3 PREDMET NAROČILA

Predmet tega naročila so naslednje storitve:

- izdelava projektne dokumentacije za pridobitev projektnih in drugih pogojev (DPP) za ureditev Savinje s pritoki v naselju Nazarje,
- pridobitev projektnih pogojev pristojnih mnenjedajalcev,
- izdelava poročila z analizo pridobljenih projektnih in drugih pogojev s predlogi in usmeritvami naročniku za nadaljnje projektne aktivnosti in postopke ter
- izdelava projektne dokumentacije za pridobitev mnenj in gradbenega dovoljenja (DGD) za ureditev Savinje s pritoki v naselju Nazarje.

Storitve projektiranja obsegajo izdelavo navedene projektne dokumentacije, svetovanje naročniku, pridobitev projektnih in drugih pogojev ter vseh mnenj in soglasij za pridobitev gradbenega dovoljenja, vodenje in koordinacijo vseh geodetskih del v vseh fazah, pripravo vlog, pooblaščno zastopanje naročnika v vseh upravnih postopkih in svetovanje naročniku za pridobitev gradbenega dovoljenja z vsemi potrebnimi aktivnostmi do pridobitve pravnomočnega gradbenega dovoljenja.



## 4 PROJEKTNA IZHODIŠČA

### 4.1 Izdelana projektna dokumentacija

Za predmetno območje obravnave je bila v predhodnih postopkih že izdelana projektna in druga dokumentacija, ki so jo naročali različni naročniki in sicer:

- PZI Ureditev Potoka 1 in obcestnega jarka med potokom 1 in 2, IZVO-R d.o.o., št.proj: G18 FR/14, maj 2014,
- PZI Ureditev krožišča na regionalni cesti R1-225/1248 Radmirje – Mozirje v km 7+950 v kraju Prihova, Projektiva NVG d.o.o., št.proj: 416/18, 2020),
- DPP za Ureditev križišča in priključka za trgovski center na regionalni cesti R1-225/1248 Radmirje – Mozirje od km 8+350 do km 8+850 v Nazarjih, Cesta Lunar d.o.o., št.proj: CL-166, december 2024,
- Izdelava kart poplavne in erozijske nevarnosti ter kart razredov poplavne in erozijske nevarnosti na območju občine Nazarje (št.proj: A74-FR/09 INŽENIRING ZA VODE d.o.o.),
- Hidrološko hidravlična analiza in izdelava poplavnih kart za tri leve pritoke Savinje na območju IOC Prihova, št. proj: G34-FR/14, IZVO-R d.o.o.,
- PGD Ureditev odvodnje zalednih voda območja Prihove, št.proj: 840-FR/08, IZVO d.o.o.,
- PZI Ureditev odvodnje zalednih voda območja Prihove, št.proj: 962-FR/09, IZVO d.o.o.,
- Določitev vodnega režima s predlogom ukrepov za izboljšanje poplavne varnosti območja BSH Hišni aparati d.o.o., Nazarje, št.proj: I92/17, IZVO-R d.o.o.,
- Poplavna varnost Savinje s pritoki v naselju Nazarje – strokovna podlaga z vidika poplavne varnosti za potrebe priprave investicijske dokumentacije, IZVO-R d.o.o., št.proj:L58-19, julij 2021,
- \*Hidrološko-hidravlična analiza poplavnega dogodka 4. 8. 2023 na porečju Savinje (LUZ d.d. s partnerji, november 2024,
- \*Hidrološko - hidravlična študija z zasnovo ukrepov za zmanjšanje poplavne ogroženosti za potrebe izdelave OPPN za obnovo za odpravo posledic poplav in plazov na območju industrijske cone BSH hišni aparati d.o.o. Nazarje, IZVO-R d.o.o., št.proj:P92/25, maj 2025.

Opomba:

\* DRSV razpolaga le z označeno dokumentacijo.

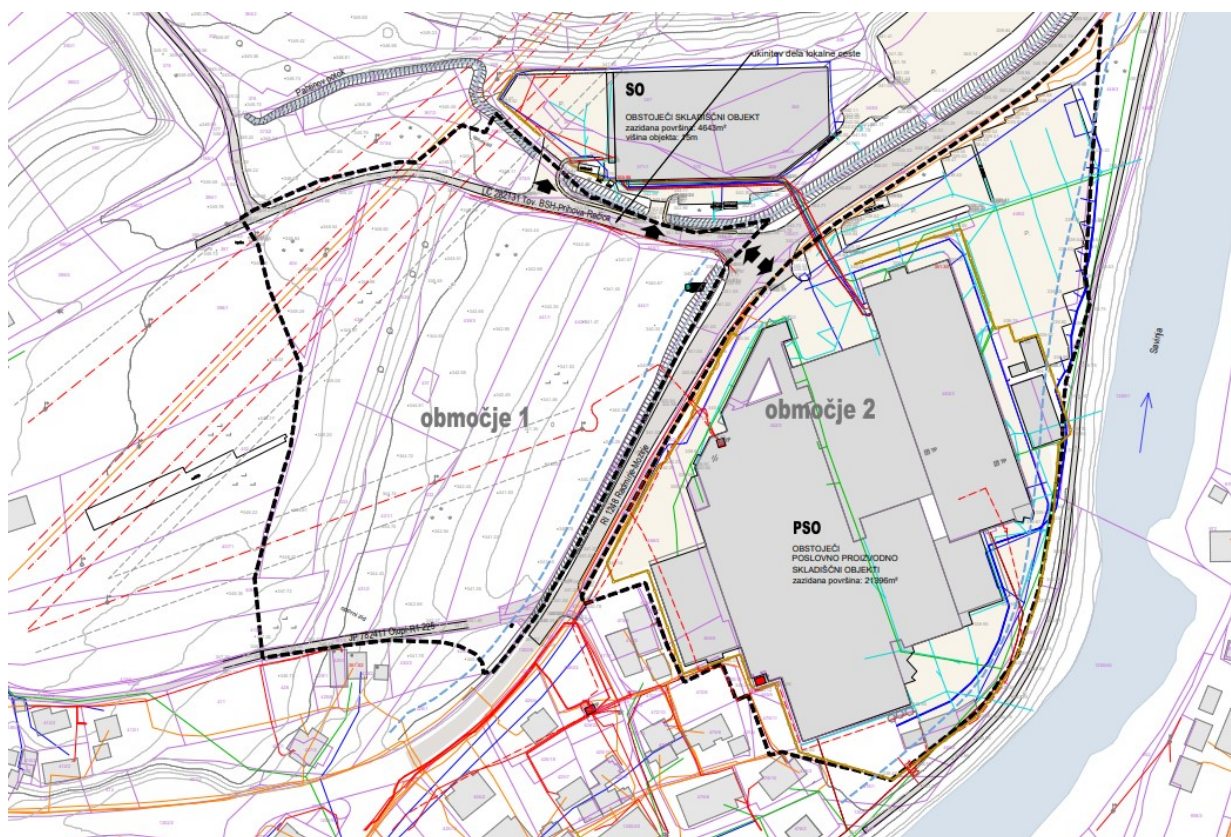
### 4.2 Veljavni prostorski akt

Na območju predvidenega posega je sprejet naslednji prostorski akt:

- Občinski prostorski načrt Občine Nazarje (Uradno glasilo slovenskih občin, št. 27/2019, 71/23).

### 4.3 Občinski prostorski akt za obnovo v pripravi

V pripravi je Občinski podrobni prostorski načrt za obnovo za odpravo posledic poplav in plazov na območju industrijske cone BSH hišni aparati d.o.o. Nazarje (OPPN za obnovo).



Slika 6: Območje 1 predstavlja območje širitve kompleksa BSH Nazarje, območje 2 pa predstavlja obstoječe območje (vir: OPPN za obnovo)

#### 4.4 Državni prostorski akt v pripravi

Postopek priprave DPN za načrtovanje celovitih ukrepov za zmanjšanje poplavne ogroženosti na porečju Savinje od Mozirja do vključno Ljubnega ob Savinji je v teku.

Pomembno projektno izhodišče predmetnega naročila je, da mora biti zasnova projektne rešitve skladna z rešitvijo, ki je načrtovana v okviru DPN.

#### 4.5 Območje obdelave

Območja naselja Nazarje poleg Savinje ogrožajo tudi zaledni potoki – levi pritoki Savinje. Ukrepi za zmanjševanje poplavne ogroženosti na območju Nazarij zaradi visokih vod Savinje **NISO** predmet tega projekta, saj bodo definirani v okviru DPN za načrtovanje celovitih ukrepov za zmanjšanje poplavne ogroženosti na porečju Savinje od Mozirja do vključno Ljubnega ob Savinji.

V okviru predmetnega naročila tako predvideno območje obdelave zajema območje levih pritokov Savinje na območju Nazarij. Projektne rešitve, ki so predmet tega projekta, morajo biti skladne z rešitvami, ki bodo opredeljene v okviru DPN za načrtovanje celovitih ukrepov za zmanjšanje poplavne ogroženosti na porečju Savinje od Mozirja do vključno Ljubnega ob Savinji **in morajo temeljiti na istih izhodiščih.**

Projektant lahko predlaga tudi širše ali ožje območje obdelave, v kolikor oceni in argumentira, da je to tehnično možno, smiselno ter izvedbeno gospodarno.

## **4.6 Smernice za projektiranje**

S projektno dokumentacijo, ki je predmet tega naročila, mora biti natančno določen obseg gradbenih posegov ter vseh ureditev na posamezni parceli in mora vsebovati vse podatke, na podlagi katerih bo mogoče pridobiti projektne in druge pogoje pristojnih mnenjedajalcev ter gradbeno dovoljenje.

### **4.6.1 Do sedaj izdelana dokumentacija**

Projektant mora preučiti vso do sedaj izdelano dokumentacijo, ki je navedena v poglavju 4.1 te projektne naloge ter drugo zadevno dokumentacijo, v kolikor obstaja.

Naročnik razpolaga le z dokumentacijo, ki je v poglavju 4.1. te projektne naloge posebej označena, zato izdelovalec od drugih naročnikov sam pridobi ostalo dokumentacijo razen strokovnih podlag, ki jih skladno s predhodnim dogovorom lahko zagotovi naročnik.

Izhodišče je tako vsa razpoložljiva in predhodno izdelana dokumentacija, ki jo je potrebno v okviru tega postopka preučiti ter ovrednotiti z upoštevanjem vseh dosedanjih spoznanj, ugotovitev strokovnih argumentov in priporočil v predhodnih postopkih. Če je strokovno dopustno se do sedaj izdelana dokumentacija v največji možni meri uporabi.

Projektant mora preveriti, če so do sedaj projektirane in še neizvedene rešitve še vedno aktualne, pri čemer je potrebno preveriti morebitne spremembe katastra, komunalnih vodov ter ureditve priključiti na predhodno že izvedeni odsek.

Načrtovana krožišča niso predmet projekta, vendar predstavljajo pomembno izhodišče za načrtovanje protipoplavnih ukrepov.

### **4.6.2 Usklajenost rešitve z DPN v pripravi**

Osnovno projektno izhodišče, s katerim mora biti skladna zasnova celovite projektne rešitve, je skladnost le-teh z rešitvami v okviru DPN za načrtovanje celovitih ukrepov za zmanjšanje poplavne ogroženosti na porečju Savinje od Mozirja do vključno Ljubnega ob Savinji in morajo temeljiti na istih izhodiščih.

### **4.6.3 Hidrološka izhodišča**

Eno od projektnih izhodišč za ureditve, ki se načrtujejo v okviru DPN za načrtovanje celovitih ukrepov za zmanjšanje poplavne ogroženosti na porečju Savinje od Mozirja do vključno Ljubnega ob Savinji je, da 100-letne visoke vode ostajajo znotraj območij ureditev.

Cilj načrtovanih ureditev je tako zagotavljanje poplavne varnosti na 100-letni visokovodni pojav ob upoštevanju ustreznih varnostnih višin, ki sočasno zagotavljajo tudi odpornost na pričakovane podnebne spremembe.

### **4.6.4 Ureditve struge Savinje**

Ukrepi za zmanjševanje poplavne ogroženosti na območju Nazarij zaradi visokih vod Savinje NISO predmet tega projekta, saj bodo definirani v okviru DPN za načrtovanje celovitih ukrepov za zmanjšanje poplavne ogroženosti na porečju Savinje od Mozirja do vključno Ljubnega ob Savinji.



#### **4.6.5 Gospodarska javna infrastruktura**

V projektu je potrebno identificirati vse obstoječe komunalne vode ter obdelati vsa križanja s komunalnimi vodi ter po potrebi predvideti njihovo zaščito ali prestavitev v območju posega.

Sestavni del projektne dokumentacije mora biti tudi zbirna karta komunalnih vodov.

#### **4.6.6 Rekonstrukcija obstoječih cest v območju projekta**

Projektna rešitev mora obsegati tudi ureditev tangiranega cestnega omrežja z navezavami na obstoječe stanje.

#### **4.6.7 Faznost gradnje**

Rezultat naloge mora biti predlog nabora ukrepov za zmanjšanje poplavne ogroženosti obravnavanega območja.

Zaradi obsega ukrepov in zadevnega območja mora projektant predlagati faznost izvajanja.

Faza mora predstavljati smiselno zaključeno celoto oziroma sklop smiselno povezanih ukrepov.

Projektant predlaga tudi zaporedje izvajanja posameznih faz glede na čas izvedbe in oceno vpliva na zmanjševanje poplavne ogroženosti območja.

## **5 POGOJI ZA PROJEKTIRANJE**

### ***5.1 Zakonska izhodišča***

Projektant je pri izdelavi dokumentacije dolžan upoštevati in uporabljati veljavno slovensko zakonodajo, predpise, normative in standarde ter tehnične specifikacije. V kolikor teh ni, naj se smiselno uporabljajo evropski. Predvsem je potrebno upoštevati

- zakone in predpise s področja graditve objektov,
- zakone in predpise s področja voda,
- zakone in predpise s področja prostora,
- zakone in predpise na področju prometa,
- zakone in predpise na področju cest,
- zakone in predpise s področja okolja,
- vso drugo zakonodajo s področja tega posega.

Projektant mora tekoče spremljati morebitne spremembe zakonodaje, ki ureja predmetno področje in pravočasno ukrepati glede na spremembe.

V kolikor se v obdobju izdelave projektne dokumentacije sprejme nov zakon ali drug predpis, ga mora izvajalec upoštevati. V roku 10 dni od njegove uveljavitve mora izvajalec naročnika obvestiti o posledicah spremembe zakonodaje na predmet pogodbe ter priložiti podlage za spremembo pogodbenega razmerja.

## 5.2 Splošni pogoji

- Projektna dokumentacija mora biti izdelana skladno s Pravilnikom o projektni in drugi dokumentaciji ter obrazcih pri graditvi objektov (Ur. list 30/23) (v nadaljevanju Pravilnik) ter ostalo veljavno zadevno zakonodajo in pravili stroke,
- Projektna dokumentacija mora biti izdelana z upoštevanjem Pravil stroke za pripravo projektne dokumentacije (IZS inženirska zbornica, december 2024, <https://www.izs.si/praksa/dobra-praksa/pravila-stroke/>),
- Ukrepi morajo biti zasnovani z upoštevanjem ureditev struge Savinje, ki se načrtujejo v sklopu DPN za načrtovanje celovitih ukrepov za zmanjšanje poplavne ogroženosti na porečju Savinje od Mozirja do vključno Ljubnega ob Savinji in upoštevanjem podnebnih sprememb,
- Pri načrtovanju je potrebno upoštevati »Splošne smernice s področja upravljanja z vodami«, (<https://www.gov.si/zbirke/storitve/presoja-prostorske-in-okoljske-dokumentacije/>).

## 5.3 Posebni pogoji

### 5.3.1 Upoštevanje načela na naravi temelječih rešitev (NBS)

Ob načrtovanju zagotavljanja poplavne varnosti je potrebno v čim večji možni meri upoštevati koncept »nature based solution« oziroma na naravi temelječih rešitev. Načrtovani ukrepi morajo vsebovati sonaravne in zelene rešitve, ki zajemajo posnemanje in poustvarjanje naravnih rečnih tokov, procesov in krajine ter ustvarjanje pogojev za naravne procese.

Koncept je podrobneje opisan v dokumentu: [Usmeritve za vključevanje na naravi temelječih rešitev v projekte za zmanjševanje poplavne ogroženosti](#) (DRSV, 2024).

### 5.3.2 Upoštevanje načela da se ne škoduje bistveno (DNSH)

Projekt mora biti izveden v skladu z načelom, da se ne škoduje bistveno okoljskim ciljem Evropske unije, določenim v 17. členu Uredbe (EU) 2020/852 Evropskega parlamenta in Sveta z dne 18. junija 2020 o vzpostavitvi okvira za spodbujanje trajnostnih naložb ter spremembi Uredbe (EU) 2019/2088 (UL L št. 198 z dne 22. junija 2020, str. 13) in Tehničnimi smernicami za uporabo „načela, da se ne škoduje bistveno“ v skladu z uredbo o vzpostavitvi mehanizma za okrevanje in odpornost, ki so bile objavljene dne 18.2.2021 v UL EU št. C58/01. Skladno z navedeno Uredbo in tehničnimi smernicami je potrebno pri načrtovanju upoštevati, da projekt ne bo povzročil znatnih emisij toplogrednih plinov, ne bo imel negativnih vplivov na podnebje (na trenutno in pričakovano stanje), ne bo imel negativnih vplivov na trajnostno rabo in varstvo vodnih virov, da bo skladen s konceptom krožnega gospodarstva, da ne bo znatno povečal emisij, onesnaževal v zrak, vodo ali tla in ne bo bistveno škodljiv za varstvo in ohranjanje biotske raznovrstnosti in ekosistemov. Slednje mora biti iz projektne dokumentacije jasno razvidno.

### 5.3.3 Celovitost in racionalnost ureditev

Vse ureditve morajo biti načrtovane celovito. Celovita tehnična rešitev mora zajemati pregleden nabor vseh potrebnih posegov in ki jih je potrebno izvesti v okviru projekta, s katerim bo mogoče doseči cilje projekta.

Opredeliti je potrebno vse gradbene posege, okvirno oceno morebitnih odkupov zemljišč in nepremičnin, ukrepe na vodotoku in objektih, morebitne prestavitve drugih infrastrukturnih naprav in objektov...) vključno z načelno opredelitvijo vseh vzporednih ukrepov in posegov, ki jih je potrebno izvesti za realizacijo projekta.

## 6 OBSEG DEL

Predmet tega naročila je:

- izdelava projektne dokumentacije za pridobitev projektnih in drugih pogojev (v nadaljevanju: DPP) za projekt: Ukrepi za zmanjševanje poplavne ogroženosti naselja Nazarje,
- pridobitev projektnih in drugih pogojev pristojnih mnenjedajalcev,
- izdelava poročila z analizo pridobljenih projektnih in drugih pogojev s predlogi in usmeritvami za nadaljnje projektiranje ter
- izdelava projektne dokumentacije za pridobitev mnenj in gradbenega dovoljenja (v nadaljevanju: DGD) za projekt: Ukrepi za zmanjševanje poplavne ogroženosti naselja Nazarje,

vključno s strokovnim svetovanjem naročniku.

### 6.1 Dokumentacija DPP

Projektna dokumentacija mora biti izdelana skladno s Pravilnikom o projektni in drugi dokumentaciji ter obrazcih pri graditvi objektov (Ur. list 30/23) (v nadaljevanju Pravilnik), vso ostalo veljavno zadevno zakonodajo ter predmetno projektno nalogo.

Projektna dokumentacija DPP mora vsebovati podatke, na podlagi katerih lahko mnenjedajalec predloži ustrezne podatke v skladu s svojimi pristojnostmi ter določi pogoje za izdelavo nadaljnje dokumentacije in se izdela kot zbirni prikaz z obrazci in lokacijskimi prikazi.

Projektna dokumentacija DPP mora vsebovati tudi **tehnično poročilo** z opisom tehnične rešitve, ki obsega pregleden nabor vseh potrebnih ukrepov in posegov, ki jih je potrebno izvesti v okviru projekta vključno s opisom in komentarjem vseh lokacijskih prikazov.

**Lokacijski prikazi** zbirnega prikaza se izdelajo grafičnem prikazu geodetskega načrta in vsebujejo:

- prikaz varovanih, varstvenih in ogroženih območij, vodnih in priobalnih zemljišč in varovalnih pasov infrastrukturnih vodov,
- prikaz obstoječe infrastrukture,
- prikaz zaščite in prestavitve infrastrukturnih vodov,
- prikaz zemljišča za gradnjo s predlogom gradbene parcele,
- prikaz vseh obstoječih objektov v priobalnem pasu Savinje,
- prikaz prometnih, komunalnih in tehničnih površin (dostopi, dovozi, kolesarski in pešpoti...),

#### **Sistematični prikaz potrebnih ukrepov s predlogom faznosti izvedbe**

Rezultat naloge mora biti predlog nabora ukrepov za zmanjšanje poplavne ogroženosti obravnavanega območja s predlogom faznosti izvajanja projekta.

#### **Ocena vrednosti investicije**

Projektant poda oceno vrednosti investicije po ključnih postavkah/vsebinskih sklopih in skupno oceno projekta, opredeli ključne upoštevane predpostavke in identificira vsebinske sklope, ki se lahko bistveno spremenijo.

Ocenjena vrednost projekta bo naročniku služila za načrtovanje vsebine in obsega nadaljnjih projektnih aktivnosti.

### 6.2 Pridobitev projektnih pogojev pristojnih mnenjedajalcev

Na izdelano DPP mora projektant pridobiti projektne pogoje in ostale pogoje vseh tangiranih mnenjedajalcev.

## **6.3 Izdelava poročila z analizo pridobljenih projektnih in drugih pogojev**

Projektant na podlagi pridobljenih projektnih in drugih pogojev pristojnih mnenjedajalcev pripravi poročilo s predlogi in usmeritvami naročniku za nadaljnje projektiranje in morebitne druge projektne aktivnosti.

Okvirna vsebina poročila:

- Kratek povzetek projektne rešitve po DPP,
- Seznam vseh pridobljenih projektnih in drugih pogojev pristojnih mnenjedajalcev,
- Sistematično urejen pregled pridobljenih pogojev in usmeritev pristojnih mnenjedajalcev,
- Predlog projektanta za dopolnitev, nadgradnjo, spremembo projektne rešitve skladno s pridobljenimi projektnimi in drugimi pogoji,
- Predlog projektanta naročniku za nadaljnje projektne aktivnosti in postopke.

## **6.4 Dokumentacija DGD**

### **6.4.1 Splošno**

Z upoštevanjem pridobljenih projektnih pogojev in ostalih pogojev vseh tangiranih mnenjedajalcev na podlagi predhodno izdelanega DDP je potrebno izdelati projektno dokumentacija nivoja DGD, ki mora biti izdelana skladno s Pravilnikom o projektni in drugi dokumentaciji ter obrazcih pri graditvi objektov (Ur. list 30/23) (v nadaljevanju Pravilnik), ostalo veljavno zadevno zakonodajo ter predmetno projektno nalogo.

Projektna dokumentacija DGD mora vsebovati vse podatke, na podlagi katerih se pristojni mnenjedajalec opredeli glede skladnosti dokumentacije s predpisi, ki so podlaga za izdajo mnenj, ter določi pogoje za izdelavo projektne dokumentacije za izvedbo gradnje, za izvajanje gradnje, za izdelavo projektne dokumentacije izvedenih del in za uporabo objekta, upravni organ pa odloči o izpolnjevanju pogojev za izdajo gradbenega dovoljenja.

Projektna dokumentacija DGD se izdela kot zbirni prikaz z obrazci, tehničnim poročilom ter lokacijskimi in tehničnimi prikazi.

**Tehnično poročilo** mora vsebovati opise vseh del, ki jih je potrebno izvesti v okviru projekta. Poleg splošnih in obveznih vsebin mora vsebovati:

1. Izsledke raziskav in zaključkov strokovnih podlag z opisom projektnih izhodišč,
2. Tehnični opis vseh potrebnih posegov in ukrepov s katerim bo mogoče doseči cilje projekta,
3. opis vplivov gradnje na neposredno okolico,
4. opis vpliva ukrepov na stabilnost obstoječih stanovanjskih objektov ter opredelitev ukrepov za zagotovitev njihove stabilnosti ter
5. opis ukrepov na tangirani komunalni infrastrukturi.

**Lokacijski prikazi** zbirnega prikaza so praviloma izdelani v ustreznem merilu in vsebujejo:

1. situacijo obstoječega stanja, ki mora biti izdelana na grafičnem prikazu geodetskega načrta, ki vsebovati vse ključne prostorske in lokacijske informacije,
2. gradbeno in ureditveno situacijo se izdela na podlagi geodetskega načrta, iz katerega mora biti razviden obseg gradbene parcele z navedbo njene površine, obsega tangiranih parcel, območja stvarne služnosti in območja stavbnih pravic, odmiki obstoječih objektov znotraj priobalnega pasu, utrjene prometne, komunalne in tehnične površine. Prikazano mora biti območje gradbišča in gradbiščnih cest, ki povezujejo gradbišče s cestami za javni cestni promet ter območja za druge zadevne ureditve (npr. nadomestni habitati). Posebno pozornost je potrebno posvetiti prikazom ureditve ureditev gradbene jame, vključno z zaščito sosednjih objektov in

brežin ter druge značilnosti objektov, s katerimi se dokazuje skladnost s prostorskim aktom in predpisi o urejanju prostora,

3. prikaz zaščite in prestavitev infrastrukturnih vodov se izdela na grafičnem prikazu geodetskega načrta.

**Tehnični prikazi** zbirnega prikaza so najmanj:

1. prikaz gradbene situacije z zasnovo tlorisov vseh objektov in zunanjih površin,
2. prikaz vertikalnega poteka in karakterističnih prereзов objektov ter prikaz zunanjih površin in
3. prikaz krajinske zasnove vseh tlorisnih površin krajine in odprtega prostora ter objektov in zunanjih površin in prikaz karakterističnih prereзов oziroma profilov objektov in površin.

Tehnični prikazi vsebujejo značilnosti, pomembnih za ugotavljanje skladnosti s predpisi in zahtevami te projektne naloge.

Dokumentacijo DGD je potrebno pripraviti na podlagi projektnih rešitev, ki dosegajo stopnjo natančnosti, s katero je mogoče določiti točen obseg gradbenih posegov in vseh ureditev na posamezni parceli.

K izdelanemu DGD projektu mora projektant pridobiti mnenja pristojnih mnenjedajalcev, ki se opredelijo glede skladnosti dokumentacije s predpisi.

Oddaja DGD se šteje kot ustrezna, ko so s projektom predana tudi vsa pozitivna mnenja, na osnovi česar lahko investitor (ob predpogoju pridobljenih zemljišč za gradnjo) zaprosi za gradbeno dovoljenje.

Projektant mora investitorju nuditi podporo s pojasnili ali morebitnimi sestanki tudi v fazi pridobivanja gradbenega dovoljenja. Investitor bo do pridobitve mnenja projektanta sproti seznanjal s pridobljenimi zemljišči oz. podajal usmeritve glede morebitne prilagoditve projektne rešitve vezane na (ne)pridobljene pravice graditi.

#### **Popis del in projektantski predračun**

Projektant v fazi DGD poda oceno vrednosti investicije v rangi natančnosti  $\pm 15\%$ . Skupni investicijski stroški morajo zajemati poleg stroškov ureditev tudi stroške ostalih ureditev, ki so posledica izvedbe načrtovanih ukrepov in jih je potrebno izvesti v okviru obravnavane investicije.

#### **6.4.2 Načrt vodnogospodarskih ureditev**

Projektant upošteva pridobljene projektne pogoje, pravil stroke, rezultatov hidravlične analize in zahtev te projektne naloge, izdela načrte vodnogospodarskih ureditev.

#### **6.4.3 Načrti križanj in zaščite oziroma prestavitev vodov komunalne infrastrukture**

Projektant na podlagi zbirne karte komunalnih vodov in pridobljenih projektnih pogojev upravljavcev gospodarske javne infrastrukture izdela načrte vseh potrebnih ukrepov na križanjih načrtovanih ureditev z vodi komunalne gospodarske infrastrukture. Načrtujejo naj se najgospodarnejši ukrepi zaščite ali prestavitev vodov.

Vsak posamezni načrt za preureditev komunalnih vodov mora vsebovati situacijo posameznega voda na katastrskem načrtu.

#### **6.4.4 Geodetski načrt**

Projektant za območje urejanja zagotovi geodetski načrt s certifikatom, skladno z veljavnimi predpisi, v skladu s Pravilnikom o geodetskem načrtu (Uradni list RS, št. 40/04) ter mora vsebovati grafični prikaz geodetskega načrta in certifikat.



#### **6.4.5 Geološko - geotehnični in hidrogeološki elaborat**

Projektant po svoji strokovni presoji presodi potrebo po morebitnih geoloških preiskavah. Metodologija dela mora biti v skladu z načeli varstva narave in dobrega gospodarja.

#### **6.4.6 Hidrološko hidravlični elaborat s kartami poplavne nevarnosti ter razredov poplavne nevarnosti za načrtovano stanje**

Urbanizirano območje na levem bregu Savinje od Spodnje Rečice do izliva Pahtinovega potoka je s hidrotehničnega vidika zelo kompleksno – vsebinsko in količinsko, zato je potrebno posebno pozornost posvetiti izhodiščnim parametrom za dimenzioniranje načrtovanih protipoplavnih ukrepov, ki so predmet te naloge in morajo biti usklajeni z uporabljenimi izhodišči za projektiranje projektnih rešitev v okviru DPN.

Karte obstoječega stanja za obravnavano območje, hidrološke vhodne podatke, geometrijske vhodne podatke obstoječega stanja in projektne rešitve DPN zagotovi naročnik, katerih izdelava je v teku.

Projektant mora izvesti hidravlično preverbo načrtovanih ureditev za stanje brez in z ukrepi po DPN.

Karte razredov poplavne nevarnosti se izdelajo za obe obravnavani načrtovani stanji.

Vsa do sedaj izdelana dokumentacija v okviru celovite hidravlično-hidrološke študije za porečje Savinje je dostopna na povezavi: <http://www.evode.gov.si/index.php?id=91>.

#### **6.4.7 Načrt rušitve in gospodarjenja z gradbenimi odpadki**

Skladno z veljavnimi predpisi Projektant izdela elaborat - načrt rušitve in gospodarjenja z gradbenimi odpadki, po Uredbi o ravnanju z odpadki, ki nastanejo pri gradbenih delih (Ur. l. RS, št. 34/08 in 44/22 – ZVO2).

#### **6.4.8 Katastrski elaborat**

V okviru projekta je potrebno izdelati katastrski elaborat, ki obsega preglednice s podatki o predvidenih posegih v prostor in grafične prikaze omenjenih posegov in so primerni za evidentiranje v katastru gospodarske javne infrastrukture. Zajeti je treba območja, na katere se posega s projektom, poleg vodnogospodarskih ureditev, objektov in naprav tudi območja vseh posegov na komunalnih vodih in prometni infrastrukturi.

Katastrski elaborat mora vsebovati tabelo (EXCEL) s prikazom naslednjih podatkov:

- katastrska občina
- številka parcele
- ime, priimek, naslov lastnika zemljišča
- številka zemljiškoknjižnega vložka
- vrsta zemljišča,
- razred,
- skupna površina parcele (v m<sup>2</sup>),
- trajni poseg - potrebna (odvzeta) površina (v m<sup>2</sup>) zaradi ureditve,
- začasni poseg – potrebna površina (v m<sup>2</sup>) območje gradbišča, ureditev dostopov, deponij,
- ostanek površina (v m<sup>2</sup>) po odvzemu,
- opis posega na zemljišče.

V katastrski situaciji je potrebno vrisati tudi komunalno infrastrukturo, ki poteka znotraj oz. izven območja ureditev in novogradnjo ali prestavitve voda. V katastrski načrt mora biti vrisano območje trajnega posega, začasnega posega in dostopnih poti. Za projektirane komunalne vode izven območja posega (služnosti izven območja posega) mora pregledna tabela (poleg že zgoraj navedenih podatkov) vsebovati tudi:

- opis komunalnega voda (npr. VND, SND, vodovod, plinovod ...) in potek (nadzemni, podzemni, stojno mesto, ozemljitev za VND,...),
- širina odvzema (v m),
- dolžina voda na posamezni parceli (m),
- potrebna površina odvzete parcele (v ha, a, m<sup>2</sup>) zaradi služnosti v zvezi s projektiranimi komunalnimi vodi,
- opomba- opis služnosti - začasna (zaradi gradnje) ali trajno.

Katastrski elaborat se izdelava na digitalnem katastrskem načrtu potrjenem s strani Geodetske uprave RS. Podatke o lastnikih zemljišč, vrsti rabe in njihovih površinah je potrebno pridobiti iz uradnih evidenc zemljiške knjige. Podloge si zagotovi projektant na podlagi pooblastila, ki mu ga izda investitor.

Katastrska situacija naj vsebuje vrisane ureditve, poteke komunalnih vodov, lokacije naprav in objektov, mejo občine, meje katastrskih občin. Digitalni katastrski načrt je potrebno prilagoditi merilu gradbene situacije.

V sklopu katastrskega elaborata se izdelava poročilo o katastrskem elaboratu, v katerem se navede izhodišča za izračun potrebnih površin, vir in datum pridobitve DKN, način pridobitve podatkov o lastništvu parcel in drugih zahtevanih podatkih, metodologijo za izračun začasnih odvzemov v primeru linijskih vodov, itd.

#### **6.4.9 Elaborat obratovanja in vzdrževanja**

Obravnavano območje je s hidrotehničnega vidika zelo kompleksno, tako z vsebinskega kot tudi količinskega vidika. Zaradi večjega obsega različnih tipov in lokacij predvidenih protipoplavnih ureditev je potrebno izdelati elaborat s predlogom obratovanja in vzdrževanja načrtovanih ukrepov s ciljem doseganja optimalne učinkovitosti protipoplavnih ukrepov po njihovi izvedbi.

#### **6.4.10 Pregled dokumentacije**

Izdelana projektna dokumentacija bo predmet pregleda oz. recenzije s strani investitorja. Projektant mora v postopku pregleda aktivno sodelovati ter projektno dokumentacijo dopolniti skladno z navodili investitorja po izvedenem pregledu brez da bi za to zahteval dodatno plačilo. Po odpravi napak in korekciji projektne dokumentacije mora pridobiti potrdila o upoštevanju pripomb in korekciji projektne dokumentacije s strani investitorja.

## **7 NAČIN DELA**

Faza projektiranja se nanaša na vse potrebne aktivnosti od podpisa pogodbe z izvajalcem storitev projektiranja do zaključka recenzirane projektna dokumentacija z usklajenimi tehničnimi rešitvami.

Izvajalec je dolžan, upoštevajoč predvsem interese naročnika, pri izpolnjevanju svojih obveznosti ravnati s pazljivostjo dobrega gospodarja in izvesti vse storitve po tej pogodbi po pravilih stroke v skladu z veljavnimi predpisi, navodili naročnika, priporočili in normativi ter v postavljenih rokih.

Izvajalec je za izpolnjevanje obveznosti po tej pogodbi dolžan v svojem imenu in za svoj račun zagotoviti tudi pogoje, ki so potrebni za izpolnitev obveznosti oziroma izvedbo pogodbenih del (zlasti za sredstva, opremo in naprave ter osebje).

## **7.1 Splošno**

Izdelovalec sam pridobi potrebne podatke, ki so potrebni za analizo obstoječega stanja, vsa potrebna gradiva, dokumentacijo in podatke za izdelavo prevzetih nalog, razen strokovnih podlag, ki jih skladno s predhodnim dogovorom lahko zagotovi naročnik.

Izvajalec mora projektne aktivnosti usmerjati tako, da bodo predlagane rešitve racionalne, strokovno utemeljene, zakonsko izvedljive, ekonomsko upravičene in družbeno sprejemljive.

V fazi izdelave projektne dokumentacije mora izvajalec redno in pravočasno obravnavati ter reševati vsa odprta vprašanja, ki se pojavijo ob napredovanju projekta.

Izdelava projektne dokumentacije obsega tudi:

- Organizacijo in koordinacijo vseh sodelujočih projektantov pri projektu do končne potrditve po recenziji,
- svetovanje naročniku,
- Organizacija, vodenje in pridobitev strokovnih podlag, v kolikor so potrebne,
- organizacija pridobivanja soglasij,
- Koordinacija dopolnitev po recenziji,
- Poročanje naročniku.

Izvajalec je dolžan:

- sodelovati na vseh sestankih z naročnikom in drugih sestankih z vsemi deležniki pri projektu, ki so potrebni za realizacijo projektnih aktivnosti,
- sodelovati s predstavniki ministrstev, investitorja in drugimi udeleženci, ki bodo sodelovali v postopku izdelave projektne dokumentacije in pridobivanja gradbenega dovoljenja,
- pripravljati delovna gradiva za sestanke in predstavitve o poteku del,
- po potrebi pripravljati delna pisna poročila o poteku del z vsebinskimi obrazložitvami na podlagi katerih bo možno sprejemati delne odločitve in usmerjati proces izdelave naloge,
- pripravljati pisne obrazložitve strokovnih predlogov, ki bodo naročniku v pomoč in argument za nadaljnje korake in usmeritve pri izdelavi naloge,
- svetovanje naročniku v zvezi z veljavno zakonodajo,
- svetovanje naročniku glede reševanja sporov projektnih rešitev,
- sodelovanje na raznih javnih razpravah, sestankih in pri delu komisij,
- sodelovanje z lokalno skupnostjo,
- sodelovati na predstavitev rešitev v posameznih fazah priprave dokumentacije.

## **7.2 Sodelovanje in komunikacija**

Izvajalec in naročnik pri projektu kontinuirano, konstruktivno in tesno sodelujeta z namenom in ciljem uspešne izvedbe študije skladno s terminskim in finančnim planom ter v načrtovani kakovosti projekta.

Zaradi izjemne pomembnosti projekta, kompleksnosti vsebine in velikega števila deležnikov pri projektu, bodo projektne aktivnosti potekale fleksibilno z vidika podatkovnega, vsebinskega in procesnega usklajevanja, obvezno s projektanti DPN za načrtovanje celovitih ukrepov za zmanjšanje poplavne ogroženosti na porečju Savinje od Mozirja do vključno Ljubnega ob Savinji, ki je v teku.

Izvajalec se mora v sodelovanju z naročnikom predhodno dogovoriti glede komunikacije in organizacije dela, s katerim bodo določena pravila glede obvladovanja informacij in dokumentov.

Izvajalec mora dosledno upoštevati navodila, ki jih bo prejel od naročnika. Za vse morebitne nejasnosti oziroma dileme se je izvajalec dolžan posvetovati z naročnikom oziroma njegovim predstavnikom.

Izvajalec mora sproti opozarjati naročnika, če pride do ključnih sprememb zunanjih okoliščin, ki bi utegnile vplivati na pravočasno izvedbo naloge.

Izvajalec mora vsa morebitna vprašanja ali dileme predhodno uskladiti z naročnikom.

Izvajalec je na pobudo naročnika dolžan v vsaki fazi naloge dajati pojasnila in pripravljati delna poročila v zvezi s projektnimi aktivnostmi in strokovnimi predlogi za nadaljnje delo, o katerih odloča naročnik.

## 8 KADRI

Projektant mora v proces projektnih aktivnosti, ki so predmet tega naročila, vključiti pooblašcene inženirje in druge strokovnjake za vsa področja, katerih strokovne rešitve so glede na namembnost in zahtevnost projekta ter njegov namen potrebni za realizacijo nalog skladno z zahtevami naročnika po tej projektni nalogi, predpisi, pravili stroke in zadnjim stanjem tehnike.

Izvajalec mora za izvedbo tega naročila zagotoviti ustrezne pooblašcene strokovnjake ustreznih strok s primernim strokovnim znanjem in izkušnjami, ki opravljajo poklicne naloge v skladu z zakonom, ki ureja arhitekturno in inženirsko dejavnost, ki odgovarjajo za strokovne rešitve, ki so sestavni del projektne dokumentacije.

Vodja projektiranja vodi izdelavo projektne dokumentacije in poskrbi za celovitost in usklajenost njenih delov z medsebojno koordinacijo pooblaščenih in drugih strokovnjakov.

## 9 ROKI ZA IZVEDBO

Uvedba izvajalca v delo sledi takoj po podpisu pogodbe.

Realizacija projekta poteka v fazah, ki so medsebojno soodvisne in sicer:

Faza	Mejnik	Rok
1	Izdelava terminskega plana dela	7 dni po podpisu pogodbe
2	Izdelava DPP, vloge za projektne pogoje	90 dni od podpisa pogodbe
3	Pridobitev projektnih pogojev	30 dni od oddaje vlog za projektne pogoje
4	Izdelava DGD	45 dni po pridobitvi vseh projektnih pogojev
5	pregled in potrditev (recenzija investitorja)	20 dni od oddaje DGD
6	dopolnitev DGD skladno po recenziji, oddaja vlog za pridobitev mnenj	20 dni po pridobitvi recenzijskega poročila
7	pridobitev mnenj (mnenjedajalci)	45 dni po oddaji vlog za pridobitev mnenj
8	predaja DGD po pridobitvi mnenj in izdelani recenziji investitorja (pregled sprememb, ki bi izhajale iz usklajevanj z mnenjedajalci)	20 dni po pridobitvi mnenj

Končni rok za izvedbo vseh storitev, ki so predmet tega naročila je 270 dni od podpisa pogodbe.

## 10 NAČIN OBRAČUNAVANJA DEL

Izvajalec izstavlja račune skladno z naslednjo shemo:

FAZA POGODBE	OSNOVA ZA OBRAČUN	DELEŽ %
Po zaključeni 2.fazi	Zaključen DDP in oddane vse vloge za pridobitev mnenj	30
Po zaključeni 4.fazi	Zaključen DGD – po oddaji DGD za potrebe recenzije	30
Po zaključeni 6.fazi	dopolnjen DGD po recenziji in oddane vse vloge za pridobitev mnenj	20
Po zaključeni 8.fazi	Predaja DGD in predaja vseh pozitivnih mnenj mnenjedajalcev	20

## 11 ODDAJA GRADIV

Projektant naročniku preda osnutek projektov v enem (1) digitalnem izvodu v potrditev. Po potrditvi ustreznosti preda 2 (dva) fizična izvoda DPP in 4 (štiri) fizične izvode DGD in digitalen izvod vseh načrtov. Vsi fizični izvodi morajo biti zloženi v standardnih formatih A4.

Projektno dokumentacijo mora izdelovalec oddati v digitalni obliki v aktivni ter pasivni obliki in sicer:

- grafični del v vektorskem .dwg ter .pdf formatu,
- tekstualni del v formatu .docx in .pdf,
- tabelarni del v formatu .xlsx in .pdf.

Vse mora biti v nezaklenjeni obliki. Projektant digitalni izvod odda na elektronskem mediju (USB ključ ali enakovredno).

## 12 STRUKTURA PONUDBENE CENE

Ponudba mora biti pripravljena skladno s pogoji iz razpisne dokumentacije. Ponudbena cena mora biti strukturirana skladno s specifikacijo ponudbene cene na posebnem obrazcu in skladno z zahtevami razpisne dokumentacije.

V ponudbeno ceno morajo biti vključeni vsi stroški ponudnika (vodenje izdelave projekta, sodelovanje z naročnikom, sodelovanje na usklajevalnih sestankih, pridobivanje podatkov, usklajevanje, delovna gradiva za koordinacije in druge sestanke, vse potne stroške vezane na izdelavo razpisanih del, redno udeležbo na operativnih sestankih v času izvajanja del, tudi na zahtevo naročnika...). Vsa dela, ki niso posebej navedena v specifikaciji ponudbe in jih je potrebno izvesti v okviru te projektne naloge, morajo biti vključene v posamezne postavke predračuna. Za ta dela izvajalec ni upravičen zahtevati nikakršnega zvišanja ponudbene cene.

Cene vsebujejo vse stroške in davke, ki bi lahko nastali pri izvedbi del, zato jih izvajalec kot strokovnjak mora predvideti in všteti v ceno na enoto.

## 13 IZJAVA PONUDNIKA

Izjavljamo, da smo seznanjeni z obsegom in zahtevami projektne naloge za »Izdelavo projektne dokumentacije za pridobitev projektnih in drugih pogojev (DPP) in projektne dokumentacije za pridobitev mnenj in gradbenega dovoljenja (DGD) za projekt: Ukrepi za zmanjševanje poplavne ogroženosti naselja Nazarje«.

Datum: \_\_\_\_\_

Žig

Podpis: \_\_\_\_\_